

DOSSIER PÉDAGOGIQUE

10 Janvier au 9 mars 2025



Thierry DUSSAC



Centre d'art FIAA
Là Visitation - Le Mans

AVANT - PROPOS

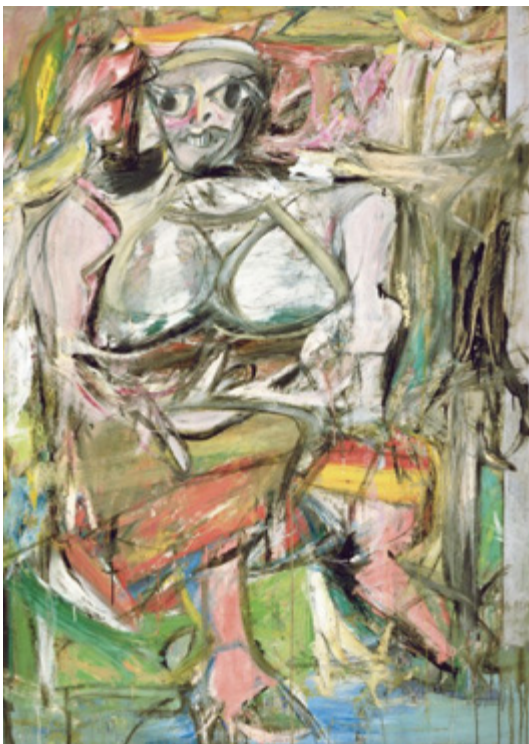
Le centre d'art FIAA présente du 10 janvier au 9 mars 2025 une exposition consacrée au peintre Thierry Dussac composée des œuvres issues de ses dernières créations, en regard avec des travaux plus anciens. A travers une approche personnelle et singulière du portrait, il crée des œuvres avec une puissance expressive à travers des thématiques suivant les moments clés de sa vie.

BIOGRAPHIE

Thierry Dussac est un peintre français né en 1969. Son travail est intimement lié à sa vie personnelle, source centrale de son travail pictural. Il se réfugie très tôt dans le dessin afin d'échapper à une enfance difficile marquée par une éducation stricte.

Le rejet du corps inculqué par cette éducation va faire naître en lui une obsession pour celui-ci, qui sera la matière principale de son œuvre. Dès l'adolescence, il étudie des livres d'anatomie afin d'acquérir des connaissances sur le corps humain et de développer ses habiletés techniques en dessin et en peinture.

C'est aussi le sujet du corps qui lui offre son premier choc pictural au centre Pompidou avec la série « *Women* » de Willem De Kooning, représentant des femmes nues assises aux corps déstructurés.



Woman I , Willem de Kooning, 1950-1952
Huile sur toile, 190x142 cm, Musée d'art moderne
(MOMA) New-York

L'évolution de son parcours artistique suit le cours des étapes de sa vie personnelle, marqué par la naissance de ses quatre enfants.

En 1995, à la naissance de son fils Maël, il prend conscience que sa vie sera dédiée à la peinture.

En 2007, à la naissance de sa fille Amicie, il effectue sa première exposition publique au MAC Paris et réalise une série de peintures intitulée « Harnais ».

Atteinte d'une luxation de la hanche à la naissance, sa fille devra porter un harnais de Pavlik. Durant des mois, le peintre documente cette période avec une série de portraits relatant les souffrances et les pleurs de sa fille, jusqu'à la libération et l'apaisement.



En 2014, l'artiste est victime d'un grave accident de moto qui lui fait perdre l'usage de son bras droit pendant plusieurs mois. Après le choc de la nouvelle, il démarre un grand travail de ré-apprentissage et y voit une occasion de faire évoluer sa pratique et de se relancer dans une liberté du geste, selon lui «perdue à cause de trop de savoir faire ».

Harnais, Thierry Dussac , 2008
Acrylique sur toile, 200x200 cm, collection privée



Alice de l'autre côté du miroir - Ludivine/Aínhua Thierry Dussac
2016, 146x146 cm, Huile sur toile, ambre et pierre noire

Depuis ses débuts, Thierry Dussac cherche à révéler la beauté enfouie dans les aspects les plus tabous des corps humains. Cette réflexion s'est intensifiée suite à son accident, qui a servi de matière à la mise en place d'une série consacrée au handicap en 2022.

Comment reprendre possession de son corps ?

Comment reconstruire son corps ?

Comment se résilier et se réconcilier avec ce corps transformé ?

Comment le rendre beau, quand les critères de normalité ne rentrent plus en jeu ?

Toutes ces questions sont au centre de ce travail, où les corps reconstruits par des prothèses ne sont pas cachés, mais mis en valeur. Le peintre en montre la beauté et la puissance, à travers ses portraits d'anonymes ayant accepté de poser pour le peintre.

Dans une lettre d'intention, l'artiste explique sa démarche, motivée par sa propre expérience.



Les corps ont toujours été au centre de son travail, en ce qu'ils peuvent avoir de dur, de plus noir, violent, âbimé, monstrueux ou encore absent. Ici la volonté est de reconstruire, après son propre accident de moto en 2014, son corps se retrouve dans une incapacité totale, dans la vie quotidienne et pire encore pour lui : il ne peut plus peindre.

Son ré-apprentissage du dessin de la main gauche lui a demandé de déconstruire une connaissance pour en reconstruire une nouvelle.

Ce projet va donc être aussi prétexte à unir cette question du handicap avec la reconstruction, de montrer ce qui est caché. Montrer les corps, ne pas les cacher. Sortir des codes esthétiques imposés. Cette série de dessins démontre cette volonté de montrer des corps, raconter leur fragilité, leurs esthétiques hors normes.





Les 7 péchés capitaux, - La jalousie
2021, 140x175 cm, papier marouflé sur toile

La double série « les 7 péchés capitaux » marque la collaboration de Dussac avec ses enfants. Cette exaltation créatrice au sein de la famille aboutit à des mises en scènes décalées aux couleurs vives. Cette série lui permet de trouver un équilibre entre son métier de peintre et sa vie de père.

Malgré un cadre de travail léger, les toiles soulèvent des maux profonds de notre société, amplifiés par le contraste entre enfance et violence, entre chatoyance des couleurs et dureté des scènes.

Parfois choquantes, les peintures créent le contraste entre des visages d'enfants, empreints d'émotions et des gestes à contre-courant de l'innocence de l'enfance.

L'enfance dépossédée d'elle même, face à un monde brutal. L'actualité faite d'images violentes cotoient ici des enfants; qui en deviennent les acteurs dans des peintures qui nous font réagir, qui nous questionnent en nous mettant face à face avec cette violence.

Les 7 péchés capitaux, - La paresse
2021, 140x175 cm, Huile sur toile, ambre et pierre noire, papier marouflé sur toile



Issu d'une tradition des grands portraitiste, Thierry Dussac reprend son travail de portrait à travers deux prismes colorés : le bleu et le rouge.

Composés d'une couleur et de noir et gris, les visages nous percutent en sortant du dessin par contraste. Les visages sont à la fois imprégnés de silence et d'une grande puissance émotionnelle.



La dernière série réalisée par le peintre est celles des « portraits rouges ». Ici nous perdons du réalisme des visages, car le peintre va y ajouter des éléments fantastiques.

Têtes cornées, poissons volants, le rouge Dussac devient intransigeant, intense et dégage une énergie brute parfois déstabilisante.

Les émotions ne sont plus seulement dans les expressions, mais dans les éléments ajoutés qui créent des images presque cinématographiques.



Les symboles prennent encore une grande importance dans le travail de Thierry Dussac, ici les bêtes cornées, ou encore les poissons font directement référence à des animaux forts en symbolique dans la culture chrétienne. Les cornes de Bélier représentent ainsi le salut et l'immortalité, c'est aussi un symbole de force victorieuse. Les poissons, eux, représentent une vie abondante.

Mise à part la symbolique religieuse, ce sont aujourd'hui des métaphores graphiques, communes dans plusieurs représentations grâce justement à l'univers littéraire fantastique.

LE PORTRAIT a été un genre de commande, d'homme ou de femme voulant laisser une trace de leur existence pour la postérité. Il est apparu dans l'Antiquité, avec les portraits du Fayoum en Egypte. Il a connu un grand engouement durant la Renaissance avec la redécouverte de l'Antiquité. Fin 16^e siècle, différents types de portraits vont émerger : le portrait psychologique reflète autant la personne intérieure et les sentiments que les traits physiques, le portrait d'apparat, prince, et souverains d'Europe, puis la bourgeoisie, le portrait allégorique, le fait d'apparaître sous la figure d'un dieu de la mythologie.

À l'invention de la photographie, en 1839 par Nicéphore Niepce et Louis Daguerre, l'enjeu de la ressemblance disparaît, et les portraits réalistes du peuple continuent toutefois d'exister à côté des expériences picturales des impressionnistes.

LA SÉRIE désigne un ensemble d'œuvres réalisées sous une même thématique. Support parfois d'un problème plastique à résoudre (recherche ou expérimentation), multiplication d'une figure, résultat de combinaisons ou encore d'une répétition systématique.

« **WOMEN** » DE **WILLEM DE KOONING**, est une série de peintures réalisées entre 1949 et 1952. Qualifié de peintre expressionniste abstrait, il va surprendre le monde de l'art américain avec ce cycle de peintures plus figuratives, proches de ses précédents travaux. Le thème du modèle féminin isolé, assis sur un fauteuil, va lui permettre de revendiquer un héritage de la peinture occidentale notamment avec les portraits féminins de Matisse et Picasso. Puis le travail sur papier rentre dans les étapes préparatoires des tableaux, réalisés en y appliquant des fragments de dessins découpés puis réassemblés.

Source: centrepompidou.fr

LIENS AUX PROGRAMMES

CYCLE 3

La représentation plastique et les dispositifs de présentation : la narration visuelle.

La matérialité de la production plastique et sensibilité aux constituants de l'œuvre : la réalisation concrète d'une production plastique, expérimentation, observation et interprétation.

CYCLE 4

La représentation, images, réalité et fiction : la ressemblance (rapport réel/valeur expressive de l'écart en art, les images artistiques et leur rapport à la fiction, notamment les différences entre ressemblance et vraisemblance.

L'œuvre, l'espace, l'auteur et le spectateur : la relation au corps à la production plastique (implication du corps de l'auteur, les effets des gestes et de l'instrument, les qualités plastiques et les effets visuels obtenus).

CYCLE 4 Option seconde

La représentation, ses langages, moyens plastiques et enjeux artistiques.

Représenter le monde, inventer le monde : la ressemblance et ses codes ; relation aux modèles, tirer parti de l'écart avec la réalité spécifique aux différentes pratiques.

La représentation du corps.

PREMIÈRE

La représentation, ses langages, moyens plastiques et enjeux artistiques :

L'artiste dessinant : tradition et approche contemporaine

- Les outils du dessin conventionnel

- Extension du dessin

Rapport aux réels, mimesis et ressemblance, vraisemblance et valeur expressive de l'écart :

Représentations du corps et de l'espace.

La figuration de l'image.

- Figuration et construction de l'image : espaces narratifs de la figuration et de l'image.

La présentation de l'œuvre : conditions et modalités de présentation du travail artistique :

- Contexte d'une monstration

- Fonction et modalité de l'exposition : la scénographie.

TERMINAL

La représentation, ses langages, moyens plastiques et enjeux artistiques :

L'artiste dessinant, tradition et approche contemporaine.

Rapport au réel, mimesis et ressemblance, vraisemblance et valeur expressive de l'écart : Figuration et construction de l'image.

Rhétorique de l'image figurative : symbolique, allégorique, métaphorique

PROPOSITIONS PÉDAGOGIQUES

À travers des visites guidées et ateliers adaptés au niveau de votre classe, les élèves pourront découvrir le travail du peintre Thierry Dussac à travers les notions de la peinture figurative, du portrait ou encore de la représentation du corps.

VISITE GUIDÉE DE L'EXPOSITION ADAPTÉE AU NIVEAU DES ÉLÈVES

Amener les élèves à :

- Appréhender la médiation d'un centre d'art.
- Verbaliser devant les œuvres.
- Apprendre à présenter une œuvre avec un vocabulaire spécifique en le replaçant dans un contexte.
- Connaître les diverses formes artistiques : œuvres contemporaines et anciennes.

VISITE COMMENTÉE

LA REPRÉSENTATION DE L'AUTRE (1H)

En lien avec le parcours EMC sur la thématique du Handicap cycle 3

Ce parcours propose d'aborder les notions de la représentation d'autrui et la notion du handicap à travers la prise de conscience de la différence des corps et de représentation.

Toujours dans l'aspect sensible de la peinture, les élèves pourront aussi comprendre comment le parcours d'un artiste est influencé par sa vie personnelle, ainsi que les notions du fantastique et des symboles en art.

Nous reviendrons sur les notions essentielles du portrait à travers l'histoire de l'art : le genre du portrait, questionner la notion de série, des fonds absents ou présents et de scénographie

ATELIER

QUE SE PASSE T-IL DANS SA TÊTE ? (1H30)

Par groupe de 2, les élèves devront réaliser le portrait de l'autre à travers la notion de silhouettes.

Les élèves débiteront en observant leur modèle et en créant dans un premier temps leur silhouette du visage de face, de profil ou de dos.

Puis ils devront s'interroger l'un l'autre afin de compléter la silhouette avec les éléments qui les définissent à travers des questions simples : couleurs préférées, sport, livres, saisons....

Techniques mixtes

RÉSERVATION DE VOTRE VISITE

Nous accueillons les groupes scolaires les matins (hors ouverture au public) de 9h15 à 12h, du mardi au vendredi. Vous pouvez réserver une visite guidée, une visite/atelier ou encore venir en autonomie avec votre classe.

INFORMATIONS ET RÉSERVATION

Claire Emond (chargée des publics)

07 48 72 01 51 - CLAIRE.EMOND@FIAALEMANS.COM

TARIFS GROUPES SCOLAIRES

MATERNELLES/PRIMAIRES

(à partir de 30 élèves constitution de deux groupes d'élèves)

Visite guidée 20€

Atelier plastique 4€ par élève

Une visite guidée adaptée autour de quelques œuvres pré-sélectionnées avec une activité plastique en fin de visite.

COLLÈGES/LYCÉES

(à partir de 30 élèves constitution de deux groupes d'élèves)

Visite guidée 35€

Atelier plastique 7€ par élève

Une visite guidée adaptée aux différents niveaux autour des expositions en cours ou d'autres thématiques générales.



À PARTIR DE LA 6ÈME, NOS OFFRES SCOLAIRES SONT DIRECTEMENT RÉSERVABLES VIA LE SITE DU PASS CULTURE OU SUR LA PLATEFORME ADAGE.

- Paiement des visites sur place, le jour de la visite ou par la plateforme ADAGE.
- Les visites commentées ont lieu le matin hors temps d'ouverture au public.
- Les groupes ne doivent pas dépasser 30 élèves, au-delà constitution de deux groupes.



CENTRE D'ART FIAA
LÀ VISITATION - 8 ALLÉE LEPRINCE
D'ARDENAY - 72000 LE MANS

Accès par Là Visitation

1 rue Gambetta - 72000 Le Mans
(passage entre Béluga et Racines)

